

COMUNICACIÓN DE PROGRESO - COP - 2019-2020

PACTO MUNDIAL DE LAS NACIONES UNIDAS



CONTENIDO

Contenido.....	1
Información del documento	3
Historial del documento.....	3
Documentación de referencia.....	3
Sobre JHLeasing.....	4
¿Quiénes somos?.....	4
Claves del Éxito de JHLeasing	4
Nuestro propósito como organización	4
Declaración de soporte al Pacto Mundial.....	5
¿Quiénes somos?.....	6
Nuestros servicios	6
Nuestras Adhesiones y Distintivos en Responsabilidad Social	7
Distintivo Empresa Socialmente Responsable.....	7
Pacto Mundial de las Naciones Unidas	7
Nuestro Corporativo	7
Datos de Contacto	8
Acerca de este reporte de Comunicación sobre el Progreso (CoP):.....	9
Modelo de gestión del Pacto Mundial de las Naciones Unidas.....	9
JHLeasing y Los Objetivos de Desarrollo Sostenible.....	10
JHLeasing y los 10 principios del Pacto Mundial de las Naciones Unidas	10
Nuestros códigos, políticas y procedimientos.....	11
Derechos Humanos (Principio 1 y Principio 2)	12
Nuestros resultados 2019-2020	15

Nuestros planes 2021	15
Estándares Laborales (Principio 3, 4, 5 y 6)	16
Nuestros resultados 2019-2020	19
Nuestros planes 2021	19
Medio Ambiente (Principio 7, 8 y 9)	20
Nuestros resultados 2019-2020	22
Nuestros planes 2021	22
Anticorrupción (Principio 10)	23
Nuestros resultados 2019-2020	24
Nuestros planes 2021	24
Anexo 1: ¿Cómo respondimos ante el COVID-19?	26
Anexo 2: JHLeasing y SGAS	27
Resumen del SGAS-ESMS de JHLeasing	27
Roles y responsabilidades.....	29
Riesgos ambientales y sociales.....	29
Riesgos e impactos de índole general.....	30
Su contacto en JHLeasing	31
Agradecimiento.....	31

INFORMACIÓN DEL DOCUMENTO

Historial del documento

A continuación, se incluye el historial de cambios a los que ha sido sujeto el documento, para un correcto seguimiento del histórico del mismo.

Lista de versiones del documento			
Versión	Fecha	Autor	Descripción
1.0	05/04/2021	JHLeasing	Versión inicial del documento

Documentación de referencia

A continuación, se incluyen aquellos documentos de referencia, que es necesario conocer para el completo y correcto entendimiento de lo contenido en el presente documento. Para una mejor referencia, a lo largo del resto del presente documento se hará referencia a estos documentos como "*documento de ref.[X]*", siendo X el número de referencia que a continuación se especifica.

Historial del documento		
Ref.	Autor	Nombre del documento
1	ONU / Deloitte	Modelo de gestión del Pacto Mundial de las Naciones Unidas
2	ONU	SDG Compass. Guía para la acción empresarial en los ODS

LÍDER EN INNOVACIÓN

La filosofía de JHLeasing se caracteriza por ofrecer a nuestros clientes las soluciones en innovación que mejoren su flota y el desempeño de la misma.

La confianza que nos han otorgado los clientes a lo largo de nuestra historia nos permite crecer en el conjunto de soluciones que crecen con el tiempo y la experiencia del equipo humano que conforma JHLeasing.



¿Quiénes somos?

Con 40 años de historia en el mercado automotriz, JHLeasing es una empresa cien por cien mexicana que cuenta con todo el conocimiento y la capacidad necesarios en el sector Automotriz, especializando sus servicios en el Arrendamiento Puro de vehículos y la Administración de la Flota Vehicular de las empresas.

JHLeasing ha dedicado sus esfuerzos a construir un conjunto de productos y servicios con el claro objetivo de poner a disposición de sus clientes las más eficaces herramientas para el arrendamiento de vehículos y los servicios de administración asociados a su flota automotriz.

Claves del Éxito de JHLeasing

La apuesta de JHLeasing siempre ha estado enfocada en la excelencia y la mejora constante de sus servicios a Cliente. Innovando y desarrollando las mejores propuestas de servicios, obtenemos la confianza de nuestros clientes, para la operación y administración de sus respectivas flotas vehiculares.

Esta filosofía nos ha hecho merecedores de obtener importantes cuentas con algunos de nuestros Clientes estratégicos y, al mismo tiempo, manejar notables flotas de unidades vehiculares de todo tipo.

JHLeasing tiene un marcado espíritu de implementación constante de las mejores prácticas en materia de Responsabilidad Social Empresarial y de los diez principios del Pacto Mundial de las Naciones Unidas. Esto ha logrado que el grupo de colaboradores de que forman JHLeasing tengan un alto compromiso con la organización y uno estándares profesionales que logran entregar a los clientes servicios cada vez de mayor valor agregado.

Nuestro propósito como organización

Resolver los retos de movilidad de las organizaciones en México

DECLARACIÓN DE SOPORTE AL PACTO MUNDIAL

Ciudad de México, a 5 de abril de 2021

Pacto Mundial de las naciones Unidas

Estimados Señores.

Los más de 40 colaboradores que conformamos JHLeasing tenemos un objetivo en común: Resolver la movilidad en México a través de una gestión responsable, por lo cual emprendemos día con día nuevas acciones que confirman nuestra responsabilidad con la ética, la sustentabilidad y la generación de valor compartido.

En 2020 debido a la contingencia sanitaria del COVID-19, nos vimos obligados a replantear la forma de trabajar, innovar y brindar nuevos servicios ad hoc con los tiempos que el mundo entero está enfrentando. Hemos afrontado grandes retos, pero logramos cosechar éxitos y nuevas oportunidades con la visión de mantener la excelencia en nuestras propuestas y satisfacer las demandas de nuestros clientes. Estamos confiados y trabajaremos de forma resiliente para que en 2021 sigamos creciendo y consolidando nuestras prácticas enfocadas en la Sostenibilidad con un compromiso más solidario, innovador y de excelencia.

Nos es grato compartir con ustedes nuestro primer reporte de Comunicación sobre el Progreso (COP) de JHLeasing. En el presentamos una recopilación de nuestras principales acciones en pro de los diez principios del Pacto Mundial de la Organización de las Naciones Unidas que engloban temas de Derechos Humanos y Laborales, Medio Ambientales y Antisoborno, proyectando nuestro compromiso permanente con el planeta y las mejores prácticas de negocio.

Al realizar este informe podemos comunicar nuestros logros, visualizar áreas de oportunidad y descubrir los retos que nos depara el futuro con base en los requerimientos de la sociedad, en donde resaltamos la importancia de nuestros grupos de interés. Estamos dispuestos a redoblar esfuerzos para mejorar nuestro desempeño sostenible y seguir construyendo líneas de acción que contribuyan a la generación de valor compartido en todas nuestras operaciones.

Sin más por el momento, reciban un afectuoso saludo.

Atentamente,

Jolly Haul SAPI de CV



Manuel Fernández Guerra Frade

Director General – Representante Legal

¿QUIÉNES SOMOS?

Con más de 40 años de experiencia nos enfocamos en ofrecer soluciones eficaces en el sector de arrendamiento automotriz, mediante el uso de herramientas tecnológicas de la más alta calidad y con el apoyo del personal más experimentado en el sector.

En JHLeasing construimos soluciones de alto valor dentro del mercado de arrendamiento puro, para poner a disposición de nuestros clientes las herramientas más eficaces y los servicios de administración asociados a sus flotas automotrices.

Buscamos soluciones que crean un valor diferencial, con servicios que van un paso más allá a través de un soporte tecnológico y adaptándolos a las necesidades cambiantes de nuestros clientes, siempre enfocándonos en ofrecer propuestas diferentes.

Nuestro equipo está conformado por personas con amplia experiencia en el sector automotriz y el mercado de arrendamiento. Esto nos vuelve socios de negocio en quienes confiar los retos de la flota automotriz de cualquier organización.

Nuestros servicios

Leasing de autos

Ofrecemos arrendamiento puro de flotillas de vehículos para empresas o personas físicas, adaptándonos a tus necesidades y guiándolos a través de todo el proceso requerido

Administración de flotas

Servicio de administración con el fin de optimizar operaciones. Esto es posible gracias a nuestra plataforma Jolly Fleet y a la experiencia de nuestro personal.

Gestión Online

Es un sistema online definitivo, que pone a disposición del cliente todas las herramientas para la operación y administración de la flota. Nuestra plataforma online Jolly Fleet, es la mejor herramienta de operación y administración de flota vehicular existente en el mercado.

Seguros y siniestros

JHLeasing ayuda a sus clientes a tener una mejor gestión de sus pólizas y siniestros de sus flotas. Nuestro servicio se convierte en un aliado sólido, compuesto por personal con amplio conocimiento en el ramo de seguros.

Gestorías vehiculares

Por medio de una supervisión adecuada y eficaz administramos la flota en cualquier ubicación geográfica.

Full service

Servicio integral con: Arrendamiento, administración, gestión de flota y trámites y seguros.

Nuestras Adhesiones y Distintivos en Responsabilidad Social

En JHLeasing tenemos como objetivo impulsar el estado de bienestar económico del México, para lo cual buscamos cubrir con las demandas del mercado mediante atención de calidad y excelencia en el servicio que ofrecemos a nuestros clientes. Nuestras operaciones internas exigen la búsqueda de distintivos y certificaciones que nos permitan posicionarnos como empresas altamente competitivas y les brinden la seguridad a todos nuestros grupos de interés que JHLeasing siempre será el mejor servicio a su disposición.

Distintivo Empresa Socialmente Responsable

Desde 2017 nuestra empresa ha logrado la obtención del Distintivo ESR®, el cual es un proceso de autodiagnóstico, documentado por la empresa y verificado por el Centro Mexicano para la Filantropía (CEMEFI) y AliaRSE.

El Distintivo ESR ® es un reconocimiento que analiza el desempeño de las empresas en los siguientes ámbitos: Gestión de la RSE, Ética y Gobierno Corporativo, Calidad de Vida de los Colaboradores, Vinculación con la comunidad y con el Medio Ambiente, por lo que es otorgado a aquellas empresas que superen el 75% del índice RSE.

Pacto Mundial de las Naciones Unidas

Como parte de nuestros objetivos y compromisos con la Sostenibilidad, JHLeasing se adhirió al Pacto Mundial de las Naciones Unidas, esta iniciativa forma la red global más grande y robusta en la materia.

El Pacto Mundial de las Naciones Unidas (UNGC por sus siglas en inglés) es una iniciativa voluntaria de política estratégica corporativa para empresas que se comprometen a alinear sus operaciones y estrategias con Los Diez Principios universalmente aceptados en las áreas de Derechos Humanos, Estándares Laborales, Medio Ambiente y Anticorrupción.

Como signatarios del Pacto Mundial estamos comprometidos con promover sus diez principios dentro y fuera de nuestra organización.

Nuestro Corporativo

Dirección General JHLeasing: Manuel Fernández Guerra Frade

Fecha de adhesión al Pacto Mundial: 5 de abril de 2019

Sector: Arrendamiento automotriz

Actividad: Servicios de administración asociados a flotas automotrices.

Países en los que está presente: México

Medios de difusión de CoP: Página web, mailing, redes sociales y página del Pacto Mundial

Sitio web: www.jhl.mx

Correo electrónico: jpatino@jhl.mx

Oficinas: Vasco de Quiroga 2999, Santa Fe, Zedec Sta Fe, Álvaro Obregón, C.P. 01219, Ciudad de México. México.

Datos de Contacto

Datos de contacto para más información sobre este reporte:

Jesús Patiño Moreno

Director de Innovación y Servicios

jpatino@jhl.mx

ACERCA DE ESTE REPORTE DE COMUNICACIÓN SOBRE EL PROGRESO (CoP):

Nuestro reporte Comunicación de Progreso (CoP) forma parte del compromiso de comunicación con nuestros grupos de relación como un ejercicio de transparencia y con la finalidad de mantenerlos informados sobre las iniciativas y progreso de las acciones impulsadas durante el periodo 2019-2020. Lo presentado en este informe está enfocado al cumplimiento de los diez principios del Pacto Mundial.

Deseamos que, a través de su lectura, conozcan más sobre la forma en que JHLeasing actúa para generar valor económico, social ambiental y ético. Aspiramos también a que impulse una mayor concientización y colaboración para integrar plenamente la Sostenibilidad en la estrategia de negocios de todos nuestros grupos de interés.

MODELO DE GESTIÓN DEL PACTO MUNDIAL DE LAS NACIONES UNIDAS

A través de la implementación del Modelo de Gestión del Pacto Mundial de la ONU hemos orientado esfuerzos que se alinean con nuestra estrategia corporativa en Sostenibilidad, esto nos ha permitido mantenernos en permanente actualización sobre nuestros criterios conjuntamente con otras iniciativas como la del Distintivo Empresa Socialmente Responsable para definir nuestro: actuar, implementar y evaluar.



JHLEASING Y LOS OBJETIVOS DE DESARROLLO SOSTENIBLE

Los Objetivos de Desarrollo Sostenible (ODS) 2030 son una agenda ambiciosa para conseguir un futuro sostenible a través de 17 metas establecidas entre 193 países que conforman la ONU. Los ODS se interrelacionan entre sí e incorporan los desafíos globales a los que nos enfrentamos día a día, como: la pobreza, la desigualdad, el clima, la degradación ambiental, la prosperidad, la paz y la justicia.

En JHLeasing nos hemos involucrado con estos objetivos a través de nuestras iniciativas buscando ofrecer soluciones innovadoras de arrendamiento automotriz, calidad en el servicio y estrategias sostenibles como la promoción de vehículos híbridos y eléctricos como parte de las tendencias en pro del clima, buscando generar un impacto positivo en la sociedad.

A través de nuestras políticas, manuales, programas y proyectos impulsamos la creación de nuevas ideas que nos ayuden a la consecución de estos objetivos.



JHLeasing y los 10 principios del Pacto Mundial de las Naciones Unidas

Mediante nuestra adhesión al Pacto Mundial de las Naciones Unidas, adquirimos un compromiso permanente con sus diez principios, por lo que velamos por su cumplimiento y con mucho orgullo exponemos nuestra contribución en el siguiente orden:

JHLeasing y los 10 principios del Pacto Mundial		
Área	Número	Principio

Derechos humanos	1	Las empresas deben apoyar y respetar la protección de los derechos humanos fundamentales, reconocidos internacionalmente, dentro de su ámbito de influencia.
	2	Las empresas deben asegurarse de que sus empresas no son cómplices en la vulneración de los Derechos Humanos.
Estándares laborales	3	Las empresas deben apoyar la libertad de afiliación y el reconocimiento efectivo del derecho a la negociación colectiva.
	4	Las empresas deben apoyar la eliminación de toda forma de trabajo forzoso o realizado bajo coacción.
	5	Las empresas deben apoyar la erradicación del trabajo infantil.
	6	Las empresas deben apoyar la abolición de las prácticas de discriminación en el empleo y la ocupación.
Medio ambiente	7	Las empresas deberán mantener un enfoque preventivo que favorezca el medio ambiente.
	8	Las empresas deben fomentar las iniciativas que promuevan una mayor responsabilidad ambiental.
	9	Las empresas deben favorecer el desarrollo y la difusión de las tecnologías respetuosas con el medioambiente.
Anticorrupción	10	Las empresas deben trabajar contra la corrupción en todas sus formas, incluidas extorsión y soborno.

Nuestros códigos, políticas y procedimientos

Las políticas de JHLeasing son documentos que detallan el modo en que la empresa espera que se comporten todos los colaboradores en el desarrollo de sus funciones. Las políticas nos ayudan a uniformar los valores, criterios y cultura de la JHLeasing por lo que todos los trabajadores de la empresa deben tenerlas en cuenta y actuar según está previsto por ellas, de esta manera la empresa va a obrar siempre de una manera homogénea.

A continuación, presentamos las principales políticas y procedimientos que rigen nuestro sistema de gestión en donde se han incorporado los estándares de Responsabilidad Social:

- Código de convivencia.
- Código de ética.
- Código de ética para proveedores.
- Política de Administración de proyectos.
- Política de Apoyo en caso de desastres.
- Política de Atención a clientes y consumidores.
- Política de Calidad de vida.
- Política de Capacitación.
- Política de Compras y criterios ecoeficientes.
- Política de Comunicación interna y externa.
- Política antilavado de dinero.
- Política anticorrupción.
- Política del Área comercial.
- Política del Comité de RSE.
- Política para el Sistema de Gestión Ambiental y Social (SGAS)
- Política de Uso de outsourcing y subcontratación de servicios.
- Política de Vinculación con la comunidad.
- Política Integral del buen uso de recursos.
- Política de Integridad en los negocios.
- Política para estudiantes.

- Política de Denuncia.
- Política de Donativos, patrocinios y voluntariado.
- Política de Ecoeficiencia.
- Política de Evaluación del desempeño.
- Política de Igualdad laboral y no discriminación.
- Política de lactancia.
- Política de Manejo de residuos.
- Política de Maternidad y paternidad.
- Política de Medio ambiente, salud y seguridad.
- Política de Prestaciones y beneficios.
- Política de Privacidad y datos personales.
- Política de Puertas abiertas con Alta dirección.
- Política de Reclutamiento y selección.
- Política de Salud y bienestar.
- Política de Sostenibilidad y Responsabilidad social.
- Política de Prestaciones y beneficios.
- Política de Prevención del acoso laboral y acoso sexual.
- Política Seguridad y salud ocupacional.
- Política de Crédito y cobranza.
- Política de Oficina móvil y Home office.
- Políticas operativas de crédito.
- Procedimiento cotizaciones y requisitos clientes.
- Procedimiento de Canal de denuncia.
- Procedimiento de Gestión de Ombudsperson.
- Procedimiento de Identificación de aspectos e impactos ambientales.
- Procedimiento de Identificación de peligros y riesgos de trabajo.
- Procedimiento del Comité de Responsabilidad Social.
- Procedimiento de Identificación de necesidades de capacitación.
-

Nuestras políticas organizacionales han sido definidos por el grupo directivo y consisten en principios, directrices, formas de pensar y de actuar que son aceptadas y cumplidas por todos los que conformamos JHLeasing y que impactan a nuestros grupos de interés.

Cabe resaltar que todas las políticas de la empresa se han fijado de manera expresa, por escrito y son accesibles a todos sus usuarios.

DERECHOS HUMANOS (PRINCIPIO 1 Y PRINCIPIO 2)

Principio 1: Las empresas deben apoyar y respetar la protección de los derechos humanos fundamentales, reconocidos internacionalmente, dentro de su ámbito de influencia.

Principio 2: Las empresas deben asegurarse de que sus empresas no son cómplices en la vulneración de los Derechos Humanos.

En JHLeasing estamos comprometidos con los miembros de nuestro equipo, por lo que el respeto y el fomento de los Derechos Humanos forma parte del ADN de nuestra organización. A través de nuestras iniciativas, políticas, programas y proyectos dentro y fuera de la organización tenemos el objetivo de actuar bajo estos principios.

Código de Ética y Sistema Ético Integral (canal de denuncia)

Define los valores y principios de comportamiento ético para el desempeño de nuestro negocio y funciones como parte de JHLeasing.

Contamos con un Código de Ética que opera como una declaración formal acerca de las conductas esperadas como profesionales y como personas, y su alcance es para el equipo de JHLeasing y sus proveedores. Este código orienta nuestros valores corporativos y nos compromete al relacionarnos con los diversos grupos de interés, destacando el respeto y promoción a los Derechos Humanos.

Para garantizar el despliegue del Código de Ética, se da a conocer de manera general por medio del curso de inducción para que cada nuevo colaborador conozca nuestros principios y se reafirma a través de capacitaciones constantes a lo largo del año.

De manera adicional, cada colaborador ha recibido, leído y firmado dicho código como un asunto de carácter obligatorio dentro de JHLeasing.

Asimismo, con la finalidad de asegurar su cumplimiento y contar con los mecanismos que promuevan procesos transparentes y anónimo, contamos con un servicio de denuncia tercerizado en donde JHLeasing recibe notificaciones respecto a posibles conductas indebidas que deban ser analizadas. El alcance de este canal de denuncia promueve la identificación de situaciones de riesgo asociados a lo estipulado por el Código de Ética como son: actos de corrupción, violación a la privacidad, soborno, exclusión o inequidad, derechos humanos, etc.

JHLeasing cuenta con adicionalmente con un procedimiento de canal de denuncia, el cual facilita el análisis de los casos y la toma de decisiones respecto a las denuncias realizadas a través de nuestro servicio tercerizado.

Destaca que nuestro sistema ético se encuentra disponible las 24 horas de los 365 días del año por tres vías distintas, confidenciales y anónimas: teléfono, correo electrónico y página web.

Declaraciones de Derechos Humanos y Derechos Infantiles.

Apegado a los valores y principios de Responsabilidad Social de, nuestra empresa se compromete a establecer en su estrategia de negocio y cultura organizacional un claro compromiso con la Declaración Universal de los Derechos Humanos y los Derechos Humanos de niños, niñas y adolescentes.

Destacamos que la libertad, la justicia y la paz en el mundo tienen por base el reconocimiento de la dignidad intrínseca y de los derechos iguales e inalienables de todos los miembros de la sociedad.

Para fortalecer los Derechos Humanos, brindamos capacitaciones considerando diversas temáticas: Derechos Humanos, Prevención de la Violencia, Equidad de Género, Inclusión, entre otros.

Política de Responsabilidad Social Empresarial

Con base en un proceso colaborativo entre la alta dirección de JHLeasing y una agencia de consultoría especializada, se elaboró un plan estratégico que dio como resultado un plan a seguir con un Modelo de Sostenibilidad que estableció los temas más relevantes a ser abordados por la empresa, entre ellos la definición

de una Política de RSE que es el marco de referencia que establece las estrategias para generar valor social, económico y ambiental a nuestros grupos de interés.

A continuación, se presenta nuestro Modelo de Sostenibilidad:



Política de Igualdad y no discriminación, y Política de prevención de acoso laboral y acoso sexual.

Dentro de esta política se establecen los lineamientos de promoción de una cultura de igualdad laboral y no discriminación que garantiza la equidad entre hombre y mujeres, así como entre las condiciones de diversidad por raza, creencias, preferencias, religión, etc.

De igual manera estamos comprometidos en brindar un lugar de trabajo en el que todas las personas sean tratadas con dignidad y respeto en un ambiente libre de cualquier tipo de acoso.

Los temas relevantes que se encuentran en este documento, también se establecen dentro de nuestro Código de Ética como dentro de los procesos de reclutamiento y selección de personal, pero a un nivel de profundidad que permite a los miembros de la empresa conocer a detalle lo que se espera de ellos ante estos principios universales.

Adicionalmente contamos con diversos programas de inclusión laboral y campañas de equidad de género que fortalecen nuestro compromiso.

Política de puertas abiertas con Alta Dirección.

Como parte de los mecanismos de comunicación eficiente, se ha desarrollado esta política que respalda una comunicación abierta y directa, la decisión organizacional es que todo el personal tenga acceso de manera sencilla a comunicarse con los miembros de la alta dirección.

Con el fin de atender las necesidades, expectativas, cuidar el bienestar e impulsar la productividad, hemos establecido canales de comunicación interaccional entre directivos, líderes, ejecutivos y colaboradores. Mediante la Política de Puertas abiertas con Alta dirección hemos flexibilizado las relaciones interpersonales entre los colaboradores de JHLeasing y la línea directiva, con el fin de demostrar transparencia, apertura y reafirmar nuestro vínculo de confianza y colaboración.

Seguiremos trabajando para que todos los que formamos parte de JHLeasing tengamos claridad sobre nuestra cultura y compromisos con el actuar ético dentro y fuera de la organización. A su vez, continuaremos reforzando los mecanismos de comunicación y promoción de nuestra misión, visión y valores para hacer de nuestra organización y de nuestro país, un lugar mejor.

Nuestros resultados 2019-2020

- 100% de nuestro equipo directivo está capacitado en el Código de Ética.
- Se ha difundido la Declaración de Derechos Humanos a todo el personal.
- Todas las políticas se han comunicado y se encuentran accesibles para consulta por parte de todos los colaboradores.
- A las capacitaciones impartidas en temas relacionados a estos principios se he invitado al 100% de los colaboradores y han recibido formación en los diversos temas.

Nuestros planes 2021

La planeación estratégica es una herramienta de suma importancia para nuestra organización ya que nos permite visualizar nuestros objetivos por alcanzar y las actividades que debemos de llevar a cabo para poder lograrlos.

Dentro de la planeación anual, nuestros objetivos se encuentran centrados en:

- Fortalecimiento y desarrollo de nuevas políticas y procedimientos.
- Desarrollo actividades (despliegue) con relación a los documentos desarrollados el año anterior.
- Fortalecimiento de la cultura de Compliance con los grupos de interés de JHLeasing.
- Continuidad del plan de capacitación en Ética 2021.

- Impartición de cursos de ética, derechos humanos y violencia laboral.
- Participar en cámaras y foros relacionados con el sector y con la RSE.
- Comunicar las buenas prácticas con los grupos de interés.
- Desarrollo de un marco de referencia para evaluar los posibles efectos sobre los derechos humanos de todas las actividades desarrolladas por la empresa y los proveedores.

En JHLeasing sabemos que nuestra obligación como empresa y miembro de la sociedad es el cuidar, promocionar y defender los Derechos Humanos, así como utilizar nuestra influencia para la promoción del respeto a los derechos humanos entre nuestros grupos de interés.

ESTÁNDARES LABORALES (PRINCIPIO 3, 4, 5 Y 6)

Principio 3: Las empresas deben apoyar la libertad de afiliación y el reconocimiento efectivo del derecho a la negociación colectiva.

Principio 4: Las empresas deben apoyar la eliminación de toda forma de trabajo forzoso o realizado bajo coacción.

Principio 5: Las empresas deben apoyar la erradicación del trabajo infantil.

Principio 6: Las empresas deben apoyar la abolición de las prácticas de discriminación en el empleo y la ocupación.

Nuestros colaboradores son la esencia de JHLeasing, por lo que, desde la búsqueda del talento, el compromiso para retener a nuestros empleados hasta la terminación del contrato de trabajo, estamos comprometidos con proporcionar condiciones laborales en un entorno óptimo para su desarrollo profesional y personal el cual enriquezca la vida de las personas en pleno uso de sus libertades y derechos.

Libertad de Asociación

Nuestra empresa está comprometida con el cumplimiento de los Derechos Laborales de los colaboradores entendiendo que éstos son un grupo de prerrogativas legales y humanas, y que están regidas bajo el marco legal mundial y nacional.

El derecho de los empleadores a constituir las organizaciones que estimen convenientes o de afiliarse a las mismas es parte integral de una sociedad libre y abierta. Si bien, el 100% de nuestro equipo es personal de confianza, es política de JHLeasing el respetar la voluntad de los colaboradores y su derecho de asociación y afiliación sindical.

En ningún momento JHLeasing actuará en contra de los colaboradores que decidan ejercer en cualquier forma, participar o no participar en una asociación, organización de trabajadores o negociación colectiva. Consideramos formas de represalias las suspensiones, despidos o cualquier penalidad que atente contra este

principio. Por lo anterior la empresa o sus representantes no discriminarán a los solicitantes que hayan previamente ejercido su derecho de pertenecer a ninguna agrupación laboral.

Apoyo y promoción a la erradicación del trabajo forzoso o realizado bajo coacción.

Como parte de la calidad de vida de nuestro equipo de trabajo, en JHLeasing nos aseguramos de brindar certeza jurídica a través de la firma un contrato laboral en el que se establecen las condiciones, características y expectativas del trabajo, de esta manera aseguramos a nuestra gente que dentro de la compañía están prohibidas las prácticas de trabajo de carácter forzoso realizado bajo coacción y garantizamos un salario justo, prestaciones de ley y otras como horarios flexibles, apoyo a la salud y condiciones para un trabajo de calidad.

En 2020 debido a la crisis sanitaria del COVID-19, se puso en marcha el plan de continuidad de negocio de la organización en donde fue implementado un esquema laboral de Oficina móvil y Home Office con el objetivo de procurar la salud y el bienestar de nuestros colaboradores y sus familias. Para ellos se otorgaron las herramientas de trabajo necesarias para el trabajo en casa que permitirá al mismo tiempo mantener la productividad y el servicio que caracteriza a JHLeasing.

Convencidos de la erradicación del trabajo infantil

El trabajo infantil constituye la cara de un problema social profundo, cuyas causas pueden obedecer a la pobreza, falta de educación y otras oportunidades. En JHLeasing tenemos el compromiso de asegurarnos de no contratar mano de obra infantil a través de las políticas, procedimientos y declaratorias que eliminan que esa posibilidad se de en nuestras operaciones.

Adicionalmente llevamos a cabo la realización de programas y campañas que tienen como propósito sensibilizar y concientizar a nuestro personal, clientes y proveedores sobre la problemática del trabajo infantil y la protección del trabajo adolescente.

Apoyar la abolición de las prácticas de discriminación en el empleo y la ocupación.

Desde la perspectiva de la empresa, uno de los intereses más destacados es promover las mejores prácticas para lograr la discriminación, por ellos los diversos lineamientos que hemos implementado como nuestra Política de Responsabilidad Social Empresarial y la Política de Igualdad y no discriminación han sido desarrolladas bajo este principio.

A través de nuestra Política de igualdad y no discriminación, hemos incorporado la perspectiva de género y no discriminación en los procesos de reclutamiento, selección, y capacitación. En JHLeasing creemos en los equipos multidisciplinarios y diversos, reconociendo que además de un derecho de las personas, esta riqueza nos convierte en un equipo creativo, innovador y productivo.

En línea con este principio, en 2020 JHLeasing se sumó al Paro Nacional de Mujeres que se llevó a cabo el 9 de marzo, cuyo objetivo fue lograr visibilizar la importancia e implicaciones que tiene para la sociedad un día sin mujeres y sus impactos para la sociedad, la economía, la educación y el trabajo en el país.

Po otra parte nuestros cursos de capacitación incluyen temas de equidad de género, no discriminación y prevención de la violencia en todas sus formas, de esta manera paso a paso vamos caminando para consolidar nuestras prácticas a favor del principio 6 del Pacto Mundial.

Programa de oportunidades para jóvenes egresados

En todo el mundo, estudiantes y recién egresados prestan una contribución importante como trabajadores, consumidores, ciudadanos y agentes de cambio. En JHLeasing estamos interesados en potenciar su energía y capacidades creativas e impulsamos a este grupo a través de nuestra Política para estudiantes dentro de la cual se han creado programas de becarios y servicio social con enfoque de trabajo decente con impulso a sus capacidades, de esta manera trabajamos de la mano y contribuimos a su crecimiento laboral para desarrollar sus habilidades y competencias profesionales y personales.

Programa de Salud y Seguridad ocupacional

En JHLeasing contamos con un comité de salud y seguridad que da cumplimiento a la legislación vigente. Nuestras instalaciones son de primer nivel y cuentan con todos los requerimientos para ofrecer un ambiente seguro para nuestro equipo.

Nuestro programa cuenta con los procedimientos que tienen por objeto evitar, eliminar o minimizar los riesgos que pueden conducir las actividades laborales.

Asimismo, se han realizado programa de salud con proveedores externos que asistieron en 2019 a realizar estudios y brindas charlas en pro de mejorar la calidad de vida de nuestra gente.

Reglamento interno de trabajo

Este reglamento establece un conjunto de disposiciones obligatorias para que nuestro personal tenga claridad en sus derechos y obligaciones como parte de un grupo de trabajo, el cual promueve el respeto, la sana convivencia y facilita el desarrollo de sus actividades dentro de la empresa.

Dentro de los diversos planes y acciones destacamos:

- Renovación de nuestro compromiso con la responsabilidad social a través de la obtención del Distintivo Empresa Socialmente Responsable.
- Respeto por los horarios de los colaboradores establecidos en su jornada laboral para que puedan continuar con su desarrollo profesional y familiar.
- Plan estratégico de comunicación interna.
- Elaboración de perfiles de puesto con tareas y responsabilidades de cada colaborador.
- Elaboración de Plan de Desarrollo Profesional para todos los colaboradores.
- Horario flexible.
- Igualdad laboral y salarial.

- Aplicación de lenguaje incluyente y no sexista.
- Implementación de acciones para prevenir y atender la violencia laboral.
- Programa de Reconocimiento a los colaboradores.
- Encuestas de clima laboral.
- Feedback para mejorar en distintas áreas de la organización.
- Extensión del plazo de permiso de maternidad y paternidad.
- Fomento de actividades recreativas en modalidad a distancia.

En definitiva, nuestras políticas programas de Responsabilidad Social Empresarial son una herramienta facilitadora del cambio con impacto social para que todos podamos avanzar juntos hacia relaciones interpersonales y profesionales que garanticen igualdad de oportunidades, empleo digno, condiciones de trabajo favorables y de desarrollo profesional.

Nuestros resultados 2019-2020

- 100% de nuestros colaboradores cuentan con contratos indefinidos.
- Todas las políticas son comunicadas y se encuentran accesibles para su consulta permanente.
- Se ha capacitado al 100% del equipo directivo para brindar una comunicación abierta y transparente.
- 0% de trabajo infantil.
- Todos nuestros colaboradores formaron parte del Programa de salud 2019.

Nuestros planes 2021

En JHLeasing promovemos un entorno laboral seguro, libre, que fomenta el desarrollo personal, familiar y social, por lo que, dentro de nuestro Plan de Trabajo 2021 hemos establecido los siguientes objetivos:

- Actualizar nuestras políticas para normar la salud de los trabajadores.
- Proteger y promover la salud en el lugar de trabajo.
- Continuar con posiciones de Igualdad de Género.
- Seguir promoviendo el acceso a los servicios de salud.
- Aumentar el número de instituciones educativas inscritas a nuestro programa de Servicio Social y Becarios.
- Publicar resultados de nuestra encuesta de clima laboral.
- Generar programa anual de bienestar para colaboradores.

- Crear una nueva estrategia de capacitación, sensibilización y promoción de prácticas de igualdad laboral y no discriminación.
- Comunicar plan de capacitación de valores, técnicos, ambientales y apoyo a grupos vulnerables.

MEDIO AMBIENTE (PRINCIPIO 7, 8 Y 9)

Principio 7: Las empresas deberán mantener un enfoque preventivo que favorezca el medio ambiente.

Principio 8: Las empresas deben fomentar las iniciativas que promuevan una mayor responsabilidad ambiental.

Principio 9: Las empresas deben favorecer el desarrollo y la difusión de las tecnologías respetuosas con el medioambiente.

Ser ambientalmente responsable es un compromiso que requiere pasar de las palabras a la acción. En JHLeasing cumplimos con los requisitos legales y administrativos en materia ambiental acordes a la actividad económica que desempeñamos, al mismo tiempo que implementamos a través de nuestras políticas una conciencia ambiental y mostramos nuestra postura frente al consumo responsable de los recursos.

En JHLeasing contamos con una serie de políticas y procedimientos ambientales que establecen la directriz de conocer, minimizar y atender los riesgos asociados por el impacto ambiental del uso de energía, agua y de la administración de residuos de nuestras operaciones. La aplicación de nuestras políticas conlleva el expandir nuestra esfera de acción e impulsa a continuar mitigando los impactos de la organización. Cabe resaltar que todas nuestras políticas y procedimientos se encuentran disponibles para consulta.

Como parte de nuestras iniciativas de responsabilidad ambiental, consideramos:

- Desarrollo de políticas y términos de sostenibilidad. Implementamos políticas prácticas para integrar una metodología de trabajo sostenible que potencie la filosofía sostenible de JHLeasing.
- Política de Medio Ambiente, Salud y Seguridad. Declaración de nuestro compromiso de JHLeasing de gestionar los riesgos ambientales y sociales a los que podría estar expuesto el servicio otorgado y nuestras operaciones en las instalaciones de la empresa.
- Seguimiento del desempeño ambiental y social. JHLeasing hará un seguimiento del cumplimiento de las obligaciones ambientales y sociales por parte del cliente, con el fin de garantizar que los activos arrendados se usan para los fines previstos y se operan y mantienen adecuadamente. El alcance del seguimiento dependerá de la transacción y las operaciones del cliente, y puede conllevar visitas al emplazamiento.
- Cadena de Suministro. Como compañía preferimos trabajar con empresas sostenibles que sean amigables con el medio ambiente y que adopten prácticas de recuperación ambiental.
- Aplicación de programas ambientales en nuestras instalaciones, tales como la eliminación de plásticos de un solo uso a través del equipamiento de vasos, tazas y utensilios no desechables, programa de reducción de impresiones para disminuir el uso de papel y tintas y también el programa de separación de residuos.

Línea de arrendamiento de autos ecoeficientes

El sector de servicios financieros al que pertenecemos tiene un impacto ambiental mucho menor que el generado por una empresa productiva o extractiva; sin embargo, sabemos que los automóviles que ponemos en arrendamiento generan emisiones a la atmósfera y con ello impactan el clima. Para ello, hemos desarrollado una línea para nuestros clientes enfocada en el arrendamiento de vehículos híbridos y eléctricos que se promociona bajo un programa especial en el cual damos a conocer sus diversos beneficios.

Generar valor en equilibrio con el medio ambiente es parte de nuestra Estrategia de Sostenibilidad, por lo que JHLeasing trabajamos en la mejora constante de nuestros procesos y servicios, reduciendo y haciendo uso eficiente de los recursos necesarios para nuestra operación.

Gracias a nuestros avances en tecnología y la inversión en las mejores técnicas disponibles, desarrollamos innovaciones y mejoras en los procesos, que conllevan a un ahorro de recursos naturales y una disminución de emisiones atmosféricas perjudiciales, todo esto con el fin de ofrecer un servicio de arrendamiento amigable con el Medio Ambiente y a la vez resolver la movilidad de las empresas en México.

A través de nuestro servicio Smart Mobility demostramos nuestro compromiso con el medio ambiente por medio de la adopción de tecnologías que vuelven más eficientes, seguras y sostenibles las operaciones de transporte.

Campañas en pro del ambiente

Con el objetivo de fomentar la corresponsabilidad ciudadana en la preservación y mejora de nuestro entorno, JHLeasing lleva a cabo diversas campañas divulgativas y de sensibilización ambiental con tres objetivos:

- Crear conciencia.
- Cambiar actitudes.
- Influenciar acciones y comportamientos positivos en nuestros grupos de interés.

El cuidado del medio ambiente nos concierne a todos. A través de nuestras campañas buscamos activar una conciencia verde entre los colaboradores y clientes de JHLeasing; es necesario sensibilizar a cada uno de estos grupos a través de una educación ambiental integral que considere el ambiente como un todo y que participe en la identificación y resolución de problemas a través de la adquisición de conocimientos, valores, actitudes, habilidades y la participación activa en pro de una red de cultura verde.

Oficinas responsables

Dentro de nuestras instalaciones hemos desarrollado iniciativas de consumo eficiente de agua, energía eléctrica e insumos de oficina, con la finalidad de reducir nuestro impacto ambiental dentro y fuera de las instalaciones de JHLeasing.

Por otro lado, el uso de iluminación LED en nuestras oficinas nos hace más eficientes en el consumo energético, con ello reducimos nuestras emisiones de CO2 ya que reducen el consumo de energía en más del 70 por ciento.

Política de Manejo de residuos.

Política encaminada hacia la prevención y minimización de los residuos sólidos, a través de acciones, operaciones y procesos que permiten disminuir su cantidad.

Política de Compras y criterios ecoeficientes.

Criterios generados en cualquier proceso de adquisición bajo valores, principios y pautas ambientales.

Política Integral de buen manejo de los recursos.

Extensión a nuestros colaboradores acerca de la responsabilidad del manejo de los recursos.

Desarrollo y comunicación de nuestro Procedimiento de identificación de aspectos e impactos ambientales.

Procedimiento para identificar y evaluar los aspectos ambientales de las actividades, productos o servicios que se pueden controlar y sobre los cuales se puede esperar que tenga influencia, con el objeto de determinar aquellos que tienen o puedan tener impactos significativos sobre el medio ambiente.

Programa Carpooling

Programa de movilidad para nuestros colaboradores con el fin de minimizar trayectos y emisiones.

Debido al giro de nuestro negocio, en JHLeasing estamos en búsqueda continua por integrar la gestión ambiental en nuestro negocio. Confiamos en el impacto de las iniciativas, programas y proyectos como promotores del cuidado del medio ambiente ante nuestros grupos de interés.

Nuestros resultados 2019-2020

- 100% de nuestros colaboradores han sido alcanzado y han formado parte de nuestros programas y campañas ambientales.
- Todas las políticas son comunicadas y se encuentran accesibles para su consulta permanente.
- Un 35% de nuestras compras son de productos eco amigables.

Nuestros planes 2021

- Continuar con la generación de iniciativas que promuevan la responsabilidad ambiental tanto dentro como fuera de la compañía.
- Colaborar con otras empresas en acciones conjuntas, prestar apoyo a iniciativas de fundaciones o asociaciones o facilitar las actividades ambientalmente beneficiosas.

- Reactivar el programa de reforestación con los colaboradores y sus familias.
- Reducción de viajes corporativos e incremento del uso de herramientas digitales para mantener una comunicación estrecha con nuestros colaboradores y clientes.
- Continuar innovando en nuestros servicios para tener en nuestro portafolio un mayor número de soluciones ambientales.

ANTICORRUPCIÓN (PRINCIPIO 10)

Principio 10: Las empresas deben trabajar contra la corrupción en todas sus formas, incluidas extorsión y soborno.

La corrupción representa una seria amenaza para el desarrollo sostenible de las empresas en todo el mundo. La corrupción impide el crecimiento económico, crea desventajas entre competidores y representa grandes riesgos legales y reputacionales.

Estamos orgullosos de ser parte de un número creciente de empresas que están demostrando liderazgo en programas de cumplimiento y anticorrupción. JHLeasing actúa con tolerancia cero hacia la corrupción, respaldada por políticas y procedimientos. La prevención de la corrupción forma parte de nuestras responsabilidades como buenos ciudadanos corporativos.

Para prevenir y combatir la corrupción de manera eficaz y proporcionada, contamos con un programa anticorrupción que consiste en una serie de políticas y procedimientos que describen los riesgos de corrupción y establecen criterios de actuación. Nuestro programa se aplica en todos los niveles, funciones y áreas de la empresa sin excepción alguna.

Todos los incidentes que se informen sobre asuntos de corrupción o soborno ya sean presuntos o reales, en su caso o cuando ocurran serán investigados exhaustivamente y se tratarán de la forma en que está estipulado en nuestros lineamientos (con base en la matriz de sanciones).

En JHLeasing, la corrupción está prohibida en todo momento y bajo cualquier forma, ya sea grande, pequeña, directa o indirecta y contamos con:

- Política Anticorrupción.
- Política contra el lavado de dinero.
- Política de denuncia.
- Política de integridad en los negocios.
- Política de área comercial
- Supervisión de la aplicación cotidiana de las políticas y procedimientos.

- Nuestro compromiso contra la corrupción está documentado en nuestro Código de ética y Código de ética para proveedores.
- Actualización de nuestro Sistema de controles internos
- Todas las transacciones, activos y pasivos se reflejan de manera precisa en los registros de la empresa y son respaldadas de la documentación original.
- Los registros electrónicos se mantienen en un formato de solo lectura.
- Línea de atención para denuncias.
- Capacitaciones en materia de ética.
- Evaluación de riesgo de corrupción dentro de la empresa.
- Promoción de valores éticos, como la integridad, la honestidad y la transparencia.
- Adopción de sistemas transparentes de selección, desarrollo y permanencia de los colaboradores, basados en el mérito, la equidad y la aptitud.

Nuestros resultados 2019-2020

- 100% de nuestros colaboradores han sido capacitados en materia ética, anticorrupción y antisoborno.
- Todas las políticas son comunicadas y se encuentran accesibles para su consulta permanente.
- 100% de los colaboradores y grupo directivo a firmado el Código de Ética.
- 20% de nuestros proveedores ha firmado el Código de Ética para proveedores.

Nuestros planes 2021

- Colaborar con otras PYMES y cámaras de comercio para acumular información respecto a los riesgos relacionados con la corrupción e identificar opciones de mitigación
- Participar en capacitaciones de la cadena de suministro.
- Informar a nuestros grupos de interés sobre el respaldo y compromiso del personal directivo en temas de anticorrupción.
- Plan de trabajo específico para las áreas con mayor riesgo de corrupción.
- Continuar con la documentación de las sesiones de gobierno corporativo.
- Mantenimiento de órganos encargados de prevenir la corrupción.

Sabemos que aún existe mucho camino por recorrer, pero JHLeasing se ha comprometido a combatir la corrupción con mano firme y en estricto apego a la legalidad y transparencia. Fomentamos la participación activa de nuestros colaboradores y grupos de interés y velamos por la libertad y defensa de quienes denuncian.

La prevención y eliminación de la corrupción se encuentra vinculada a la consolidación de la seguridad y a los valores que como colaboradores y miembros de la sociedad debemos de adquirir y reproducir. Debemos de asumir la responsabilidad que nos corresponde y romper aquellas cadenas de corrupción que afectan a nuestro país.

ANEXO 1: ¿CÓMO RESPONDIMOS ANTE EL COVID-19?

Los efectos de la pandemia de coronavirus (COVID-19) en nuestro país y su impacto en la actividad empresarial es todavía incierto y difícil de estimar. Como una Empresa Socialmente Responsable, en JHLeasing tomamos las medidas necesarias para resguardar a nuestro activo más importante: nuestros colaboradores.

Desplegamos diversas iniciativas para así mantener el ritmo de trabajo que caracteriza a JHLeasing, tomando en cuenta la situación de incertidumbre en el país y en el mundo, el cambio de vida tan repentino a la que se enfrentaron nuestros colaboradores y a las restricciones gubernamentales que como ciudadanos tuvimos que acatar.

Como parte de nuestra respuesta a la contingencia sanitaria, aplicamos nuestro plan de continuidad de negocio enfocado en:

- Gestionar un plan de comunicación con nuestros grupos de interés.
- Desarrollar proyecciones de negocios en respuesta a los diferentes escenarios posibles.
- Definir la estrategia de negocio a seguir una vez superada la contingencia sanitaria.
- Plan de retorno al lugar de trabajo.
- Protocolo de Seguridad Sanitaria para JHLeasing.
- Esquema de teletrabajo para los colaboradores.
- Salud individual de los colaboradores.
- Apoyo psicológico para nuestros colaboradores.

Lo cambiante y lo impredecible de los acontecimientos obliga a las compañías a tener una respuesta estructurada que les permita hacer frente a cualquier escenario. Al tener un plan de continuidad del negocio pudimos actuar de manera ordenada e inmediata y reducir el impacto sobre la empresa, siempre procurando tomar las mejores decisiones para nuestros grupos de interés.

Sabemos que nos restan momentos de incertidumbre sobre los escenarios operativos y económicos, pero estamos seguros de que JHLeasing logrará adaptarse y superar los retos que se le presenten. Nuestra misión, visión, valores y colaboradores son piezas claves en la adaptación a estos nuevos tiempos, por lo que siguiendo nuestra filosofía seguiremos resolviendo la movilidad de miles de mexicanos.

ANEXO 2: JHLEASING Y SGAS

Dentro del ámbito de JHLeasing, como Empresa Socialmente Responsable y afiliada al Pacto Mundial de las Naciones Unidas, es responsabilidad de nuestra organización crear y mantener, de forma constante, una política de gestión ambiental y social que soporte el crecimiento de la empresa bajo los más altos estándares de sostenibilidad, responsabilidad y ética.

De esta forma, conjuntamente con el resto de las políticas existentes, la implementación del Sistema de Gestión Ambiental y Social (SGAS) de JHLeasing establece el marco normativo necesario para que todos los colaboradores y el cuerpo directivo de JHLeasing desarrollen sus actividades, alineados con dichos estándares.

También llamado ESMS (Environmental and Social Management System), este sistema se creó e implementó en la organización gracias al acuerdo de financiamiento establecido entre JHLeasing y el IFC (Corporación Financiera Internacional, perteneciente al Grupo Banco Mundial).

El SGAS-ESMS de JHLeasing establece el marco normativo necesario, dentro de la organización, para definir las políticas y procedimientos para una correcta gestión ambiental y social en los negocios que la esta organización financiera realiza tanto de forma propia como con sus clientes y proveedores.

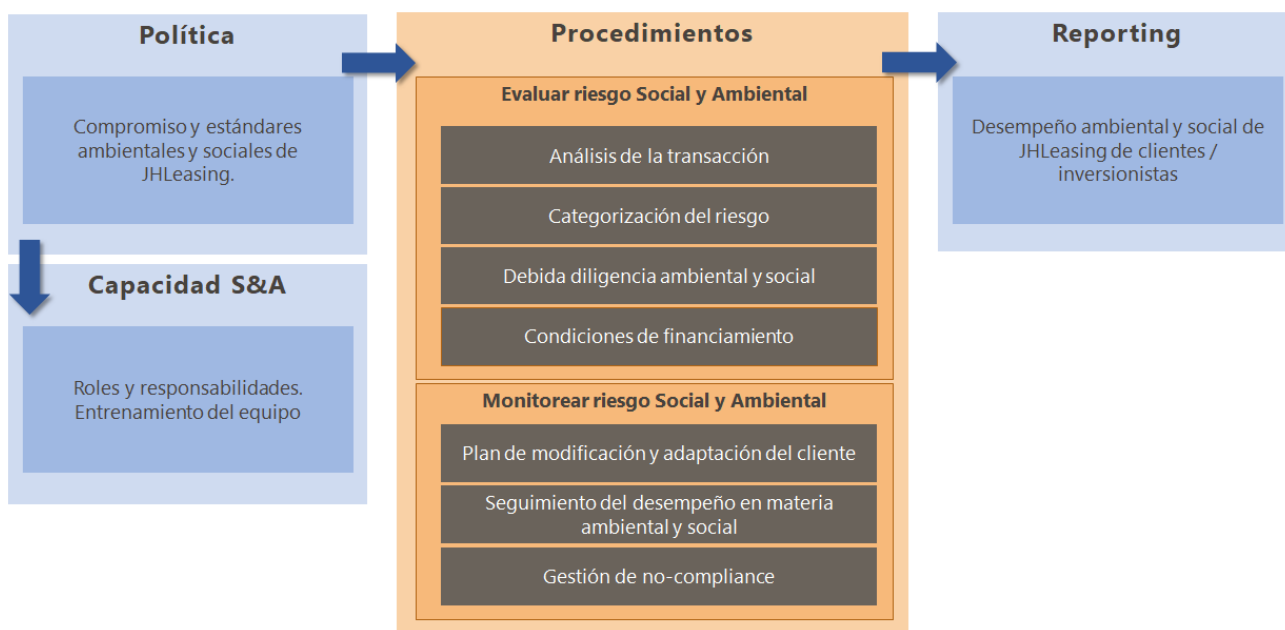
SGAS es una declaración por escrito que describe el compromiso de la institución financiera de integrar las consideraciones ambientales y sociales a sus actividades comerciales, así como de contribuir al desarrollo sostenible.

El SGAS es, en sí mismo, un sistema que desarrolla todas las acciones y procedimientos necesarios, para evaluar los riesgos de las actividades comerciales de los clientes, ante una operación, y conceder crédito únicamente a aquellos que cumplan con los criterios definidos por el IFC, a los cuales está alineado JHLeasing. Es de obligada implementación y cumplimiento para las operaciones financiadas por el IFC.

El SGAS de JHLeasing demuestra el compromiso de JHLeasing como institución financiera, con la gestión ambiental y social.

Resumen del SGAS-ESMS de JHLeasing

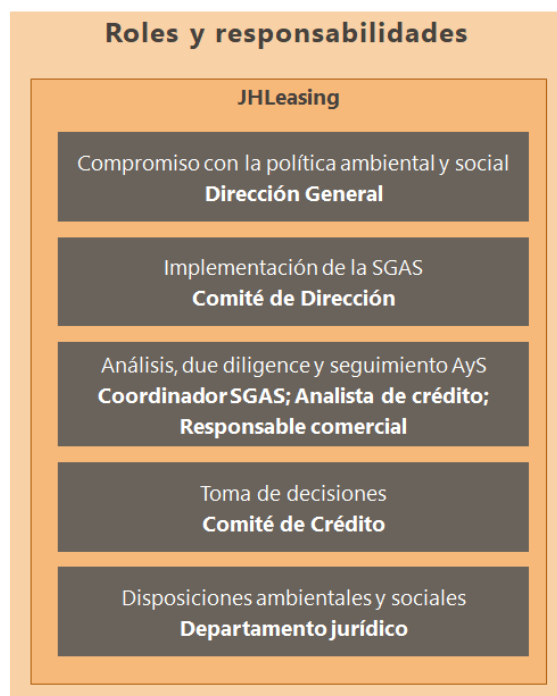
En cuanto a los componentes de la SGAS de JHLeasing, caben destacar los que se establecen en la siguiente imagen:



El objetivo principal del SGAS-ESMS es establecer el conjunto de herramientas necesarias para, ante el análisis de una nueva operación financiera, determinar:

- Analizar en detalle las operaciones del cliente;
- Determinar si su actividad industrial está dentro de alguna de las siguientes listas de exclusión:
 - Lista de exclusión de actividades de IFC
 - Lista del Consejo de Seguridad de la ONU
 - Listado del Banco Mundial de empresas e individuos no elegibles
 - Sanciones del Departamento del Tesoro de EEUU
 - Dentro de las leyes y normativas vigentes en la República Mexicana
 - Dentro de las leyes y normativas internacionales en la materia
- En caso de estar en alguna de las listas de exclusión anteriores, no se podrá realizar la operación.
- Detectar los posibles riesgos ambientales y sociales de sus operaciones;
- Categorizar el riesgo general de la operación (Alto, Medio, Bajo);
- Establecer un plan de trabajo con el cliente, para mitigar los riesgos detectados durante el análisis;
- Dar seguimiento al plan de trabajo establecido con el cliente.

Roles y responsabilidades



Para la correcta implementación y seguimiento del SGAS de JHLeasing, es necesario definir el equipo de trabajo, las funciones y responsabilidades que tendrá cada miembro de este equipo, el cual estará encargado de dar puntual seguimiento tanto a la implementación del SGAS como a la ejecución de las actividades.

Las áreas y roles de JHLeasing, que a continuación se describen, participan en la ejecución de los diferentes aspectos del SGAS.

El monitoreo de la implementación de las actividades que se especifican en el presente documento será ejecutado por el Comité de Dirección de JHLeasing.

A continuación, se describen los diferentes roles y responsabilidades que tendrán en la implementación y ejecución de la SGAS:

Riesgos ambientales y sociales

Los riesgos ambientales y sociales pueden manifestarse de muchas maneras distintas y afectar a la viabilidad de las operaciones de los clientes de JHLeasing:

Los riesgos ambientales pueden consistir en cambios temporales o permanentes en la atmósfera, el agua o la tierra debido a actividades humanas, que pueden provocar impactos reversibles o irreversibles.

Los riesgos sociales pueden surgir en el lugar de las operaciones de un cliente y también pueden repercutir sobre las comunidades que le rodean.

Estos riesgos se agrupan en diferentes áreas, las cuales se citan a continuación. Consultar el enlace antes indicado para tener el detalle completo:

- Emisiones al aire y calidad del aire ambiente;
- Conservación de la energía;
- Aguas residuales y calidad del agua ambiente;
- Conservación del agua;
- Manejo de materiales peligrosos;

- Manejo de residuos;
- Suelos contaminados;
- Conservación de la biodiversidad y gestión sostenible de los recursos naturales;
- Trabajo y condiciones laborales;
- Salud y seguridad ocupacional;
- Salud y seguridad de la comunidad;
- Adquisición de tierras y reasentamiento involuntario;
- Pueblos indígenas;
- Patrimonio cultural.

Riesgos e impactos de índole general

En este apartado se incluyen los potenciales riesgos ambientales y sociales y los posibles impactos que pueden representar. Como se menciona en el apartado anterior, los riesgos se categorizan por:

- Riesgos para el medio ambiente;
- Riesgos para la salud y seguridad en el trabajo;
- Riesgos para las condiciones laborales;
- Y riesgos para la salud y seguridad de la comunidad.

Su contacto en JHLeasing

Nombre	Jesús Patiño
Rol	Director de Innovación y servicios
Correo electrónico	jpatino@jhl.mx
Conmutador	+52 55 5004 8424
Extensión	
Teléfono directo	
Teléfono celular	

Agradecimiento

El conjunto de profesionales que conformamos esta organización estamos enfocados en ofrecer siempre la mejor calidad de servicio, respondiendo a las necesidades de su flota de manera oportuna.

Gracias por la oportunidad que nos brinda, de poder presentarle la información contenida en este documento. Esperamos que sea de utilidad para usted y no dude de ponerse en contacto con nosotros para cualquier aclaración o información adicional que requiera.

Gracias
Thank You
Danke
Merci
Grazie
谢谢
感謝
감사

Jolly Haul SAPI de CV, Av. Vasco de Quiroga 2999 – GH04. Santa Fe Peña Blanca. Álvaro Obregón. 012010. México DF.

